

Håndbog for forældrebestyrelser

- i dagtilbud og klubber



Forord

Denne lille folder er til dig, der har valgt at gøre en indsats for andre via bestyrelsesarbejde. Vel at mærke over for en meget vigtig målgruppe – børn og unge.

Du er med til at skabe rammerne for børn og unges trivsel, dannelse, udvikling og læring. Samtidig er du med til at understøtte ledelsen i institutionerne og sætte retningen i samspil med forældre og medarbejdere.

Byrådets Udviklingspolitik hedder ”Mennesker møder mennesker”. Når mennesker møder mennesker, opstår fællesskaber og dermed skabes grundlaget for, at vi kan skabe udvikling sammen. Det er netop det, der sker i forældrebestyrelse.

Folderen sætter ord på bestyrelsesarbejdet og kan give inspiration til de løbende opgaver. Samtidig fungerer folderen som en rettesnor i forhold til de formelle regler og rammer på området f.eks. om valg og stemmeret. Det er et lovkrav, at der udarbejdes styrelsesvedtægter for bestyrelsesarbejdet. For overblikkets skyld har vi valgt at udarbejde vedtægterne som denne håndbog.

Tusind tak for din indsats.

Du bidrager til fællesskabet og sammenhængskraften i Skanderborg Kommune.

Søren Aalund

Introduktion til dagtilbudsområdet

Som forældre kan man i Skanderborg Kommune vælge mellem forskellige tilbud: Kommunal dagpleje, kommunale integrerede institutioner 0-6 år, kommunale børnehaver og selvejende institutioner. Herudover findes der et antal private pasningsordninger og private daginstitutioner.

Se tabellen

Lederen af dagplejen, dagtilbudslederne, skolelederne, lederen af klubtilbud og lederne af de selvejende institutioner er alle kontraktholdere på dagtilbud og refererer til Fagchefen for Børn & Unge.

Denne folder vedrører kun de kommunale tilbud. De selvejende institutioner og private tilbud har egne vedtægter og retningslinjer for bestyrelsesarbejdet.

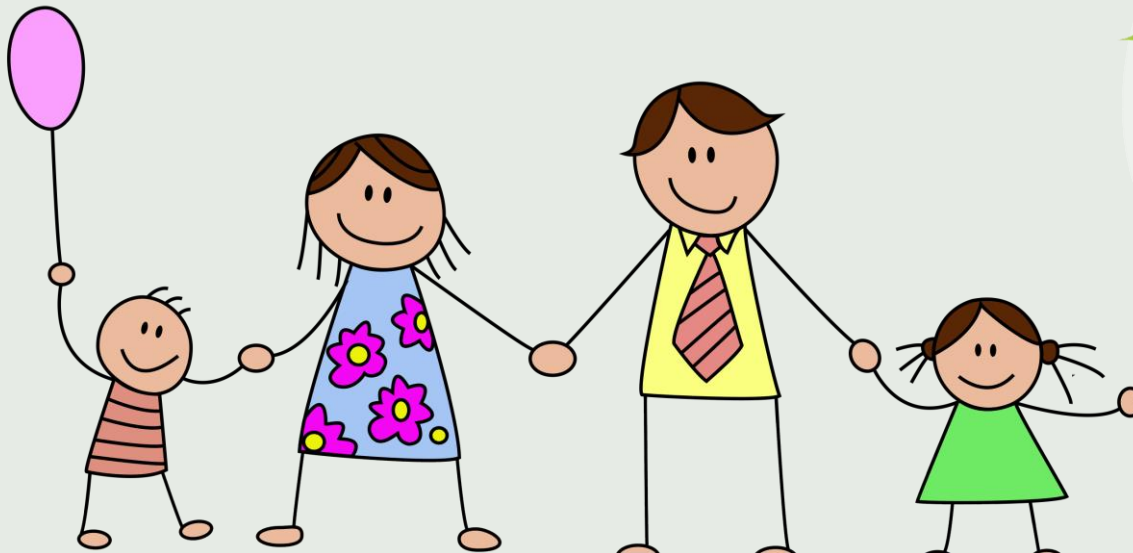
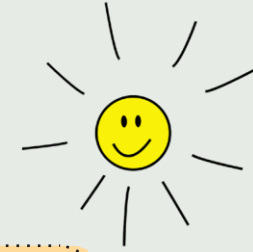
Oversigt over dagtilbud, landsbyordninger, selvejende og private

| | | | |
|---|---|--|---|
| <p>Skanderborg Kommunes dagpleje er organiseret med en leder af dagplejen og et antal pædagogiske ledere, der hver har daglig ledelse af et antal dagplejere i kommunen. De pædagogiske ledere fører tilsyn med dagplejerne.</p> | <p>Skanderborg Kommunes dagtilbudsområde er inddelt i flere dagtilbud. Et dagtilbud er organiseret med et lederteam bestående af dagtilbudsleder og et antal daglige ledere, som i hverdagen har ledelse af de enkelte huse. Dagtilbuddene kan variere i størrelse fra tre til syv huse i området. Det er fagsekretariatet Børn & unge, der fører tilsyn med daginstitutionerne.</p> | <p>Landsbyordningerne i Skanderborg Kommune er organiseret med en skoleleder og en daglig leder af det pædagogiske tilbud. Dagtilbuddet er nogle steder integrerede institutioner, andre steder børnehaver. Det er fagsekretariatet Børn & unge, der fører tilsyn med daginstitutionerne.</p> | <p>De selvejende institutioner har deres egen institutionsleder. De selvejende institutioner drives efter egne vedtægter og driftsoverenskomster. En selvejende daginstitution er en selvstændig juridisk enhed, hvor bestyrelsen har det juridiske og økonomiske ansvar. Lederen i en selvejende daginstitution refererer til egen bestyrelsen. I</p> |
| <p>Der er i Skanderborg Kommune én klub, som er organiseret med egen leder. Klubben er et tilbud til børn i skolealderen.</p> | | <p>Ud over de kommunale og selvejende dagtilbud findes der i Skanderborg Kommune et antal private institutioner og pasningsordninger.</p> | <p>hverdagen indgår de selvejende i et tæt samarbejde med de kommunale daginstitutioner. Det er fagsekretariatet Børn & unge, der fører tilsyn med daginstitutionerne.</p> |

Forældrebestyrelsens opgave

Der er bestyrelser ved alle kommunale dagtilbud, og de består af forældre og medarbejdere. Styrelsesvedtægten fastlægger rammerne for bestyrelsens arbejde og samarbejde med dagtilbuddets ledelse og medarbejdere samt fagsekretariatet for Børn og Unge:

Det kommunale dagtilbuds primære opgave er i henhold til dagtilbudslovens §7 at fremme trivsel, læring, udvikling og dannelse gennem trygge og pædagogiske læringsmiljøer, hvor legen er grundlæggende, og hvor der tages udgangspunkt i et børneperspektiv.





Bestyrelsens sammensætning og valg

Bestyrelsens sammensætning, valgperiode etc. er beskrevet under de enkelte områder (a. Dagtilbud 0 – 6 år, b. Dagplejen og c. Klubber).

Forældrerepræsentanter og medarbejderrepræsentanter har stemmeret i bestyrelsen. I tilfælde af stemmelighed er det formandens stemme, der er afgørende.

Suppleanter deltager ikke i bestyrelsens møder. Hvis et bestyrelsesmedlem udtræder af bestyrelsen, indtræder suppleanten i bestyrelsen ved begyndelsen af den efterfølgende måned. Suppleanter, der indtræder i bestyrelsen, udtræder ved førstkommande valg.

Dagtilbudslederen, lederen af dagplejen eller klublederen deltager i bestyrelsens møder og varetager informations-, sekretær- og sagsbehandleropgaver for bestyrelsen.

a. Dagtilbud 0 – 6 år

Forældrerepræsentanter og suppleanter til bestyrelsen vælges på et møde, som afholdes inden udgangen af marts. Det er den siddende bestyrelse, der indkalder til mødet med minimum 14 dages varsel.

Medarbejderrepræsentanterne og suppleanter til bestyrelsen vælges på et personalemøde blandt de fastansatte medarbejdere i dagtilbuddet – dog ikke medarbejdere med lederfunktion. Valget afholdes inden udgangen af marts.

Bestyrelsen består typisk af 7 – 9 repræsentanter valgt af og blandt forældrene, og 2 repræsentanter valgt af og blandt de fastansatte medarbejdere i dagtilbuddet.

Dagtilbud der består af 1 – 3 huse vælger 7 forældrerepræsentanter. Dagtilbud, der består af 4 eller flere huse vælger 9 forældrerepræsentanter. Et hus defineres i denne forbindelse som en enhed med daglig leder.

Hvert hus har ret til minimum én forældrerepræsentant uanset børnetal.

Se bilag 1 for beregning og fordeling af forældrerepræsentanter.

Det beslutes lokalt, om valgene afvikles på forældremøder i hvert hus eller på et samlet forældremøde.

Valgperioden løber i 2 år, fra valget er afholdt. Der vælges en suppleant for hvert fast medlem af bestyrelsen. Suppleanter vælges for et år af gangen og indtræder i bestyrelsen i forhold til antallet af stemmer ved valget.

b. Dagplejen

Bestyrelsen består af seks repræsentanter valgt af og blandt forældre, 2 repræsentanter valgt af og blandt dagplejerne og en repræsentant valgt af og blandt pædagogiske ledere. Forældrerepræsentanter og suppleanter til bestyrelsen vælges inden udgangen af marts.

Det er den siddende bestyrelse, der indkalder til mødet med minimum 14 dages varsel.

Medarbejderrepræsentanterne og suppleanter til bestyrelsen vælges inden udgangen af marts blandt de fastansatte medarbejdere i dagplejen. – dog ikke ansatte med ledelsesfunktioner.

Valgperioden påbegyndes den 1. april og løber i 2 år. Suppleanter vælges for et år ad gangen og indtræder i bestyrelsen i forhold til antallet af stemmer.

c. Klubber

Bestyrelsen består af 7 repræsentanter valgt af og blandt forældre og 2 repræsentanter valgt af og blandt de fastansatte medarbejdere i institutionen.

Forældrerepræsentanter og suppleanter til bestyrelsen vælges på et forældremøde, som afholdes inden udgangen af oktober måned. Mødet indkaldes af den siddende bestyrelse med minimum 14 dages varsel.

Medarbejderrepræsentanter og suppleanter til bestyrelsen vælges på et personalemøde af og blandt de fastansatte medarbejdere i dagtilbuddet – dog ikke ansatte med ledelsesfunktioner. Valget afholdes inden udgangen af oktober måned.

Valgperioden påbegyndes d. 1. november og løber i 2 år til nyvalg. Suppleanter vælges for et år ad gangen og indtræder i bestyrelsen i forhold til antallet af stemmer.

Der vælges 2 suppleanter for forældrerepræsentanterne og 2 suppleanter for medarbejderrepræsentanterne.



Valgbarhed og stemmeret

Forældre med forældremyndighed til børn i dagtilbuddet er valgbare og har stemmeret til forældrebestyrelsen. Der kan afgives én stemme pr. indskrevet barn pr. forælder, der er til stede ved valget. Afstemningen skal være skriftlig og foregå anonymt. Der kan kun afgives stemme ved personligt fremmøde.

I særlige situationer kan andre end den/dem, der har forældremyndigheden, opnå valgbarhed og stemmeret. Det kræver dog kommunens godkendelse.

En medarbejder, som også har forældremyndighed over et barn i dagtilbuddet, kan ikke vælges til forældrebestyrelsen, men har stemmeret.

Kun fremmødte forældre eller forældre, der skriftligt har givet samtykke er valgbare.

Fastansatte medarbejdere i dagtilbuddet kan vælges og har stemmeret til bestyrelsen som medarbejderrepræsentanter. Det gælder dog ikke ansatte med ledelsesfunktion.

Bestyrelsen vælges ved simpelt flertal. Det vil sige, at de kandidater, som får flest stemmer, er valgt. I tilfælde af stemmelighed er der omvalg mellem kandidaterne med samme antal stemmer. Er der forsat stemmelighed, sker udpegning til forældrebestyrelsen ved lodtrækning.

Udtrædelse af forældrebestyrelsen

Et forældrevalgt bestyrelsesmedlem udtræder af bestyrelsen ved førstkommande valg, efter at medlemmets barn er ophørt i dagtilbuddet. Ligget valget efter barnet er ophørt i dagtilbuddet, kan et forældrebestyrelsesmedlem vælge at udtræde af bestyrelsen, når barnet stopper og ikke sidde perioden ud. Suppleanten indtræder i stedet i forældrebestyrelsen.

En medarbejderrepræsentant udtræder af bestyrelsen ved førstkommande valg. Dog skal det præciseres, at en medarbejderrepræsentant også udtræder af bestyrelsen med virkning fra det tidspunkt, hvor han eller hun indgiver sin opsigelse til lederen eller har modtaget sin opsigelse fra lederen, hvorefter suppleanten indtræder.

Suppleanter, der indtræder i bestyrelsen, udtræder af bestyrelsen ved førstkommande valg.





Forældrebestyrelsens konstituering

Forældrebestyrelsen konstitueres på det førstkommande møde efter nyvalg. Formand og næstformand vælges af og blandt forældrerepræsentanterne i bestyrelsen. Lederen indkalder til det konstituerende møde, som skal finde sted senest otte dage efter valgperiodens ikrafttræden.

Forretningsorden

Forældrebestyrelsen udarbejder forretningsordenen lokalt. Forretningsordenen angiver rammerne og retningslinjerne for det lokale bestyrelsesarbejde. Den kan eksempelvis indeholde beskrivelser af mødeaktivitet, forskellige roller og opgaver, årsplan, faste punkter på dagsorden, procedure for udarbejdelse af dagsorden mm.



Forældrebestyrelsens opgaver

Forældrebestyrelsens arbejder ligger inden for den indgåede kontrakt og de værdier og rammer, der er fastsat af Børne- og socialministeriet og Byrådet, herunder:

- Årsplan for forældrebestyrelsens aktiviteter
- Udarbejdelse af principper:
 - For dagtilbuddets budgetramme
 - For dagtilbuddets pædagogiske arbejde og retning
 - For samarbejde mellem hjem og dagtilbuddet
 - For samarbejde med lokalsamfundet – det åbne tilbud
 - For sammenhæng mellem tilbud; hjem/ dagtilbud, dagtilbud/skole

- I samarbejde med lederen og de pædagogiske medarbejdere udarbejde, evaluere og følge op på den pædagogiske læreplan for området minimum hvert andet år.
- Dagtilbuddets åbningstider (varsles med tre måneder ved ændringer)
- Deltagelse ved lederansættelse og ansættelse af fastansat personale (dog ikke ved ansættelse af dagplejere) med 1 - 2 forældrerepræsentanter i ansættelsesudvalget.
- Ved ansættelse af dagtilbudsledere har Børn- og Ungechefen ansættelses-kompetencen.
- Ved øvrige ansættelser i dagtilbuddet har dagtilbudslederen ansættelseskompetencen.

Andre eksempler på principper, der blandt andet kan arbejdes med, kan være:

- Principper for kommunikation/”den gode tone”
- Principper for forplejning
- Principper for forældrearrangement





Bestyrelsens arbejde

Bestyrelsen udøver sit arbejde på møder, som afholdes for lukkede døre. Bestyrelsen kan indbyde andre til at deltage i møderne, når spørgsmål af særlig interesse behandles, men indbudte gæster kan ikke overvære forhandlinger og afstemninger.

Bestyrelsen skal respektere gældende lovgivning (herunder bestemmelser om tavshedspligt), regulativer og vedtægter, byrådsbeslutninger, administrative bestemmelser samt kollektive overenskomster, lokale

aftaler og retningslinjer fastsat iht. reglerne om MED-udvalg (medarbejderes medbestemmelse og medindflydelse mm.).

Bestyrelsen kan afgive udtalelse og stille forslag til Undervisnings- og Børneudvalget og Byrådet om alle spørgsmål, der vedrører dagtilbuddet. Bestyrelsen skal afgive udtalelse om alle spørgsmål, der forelægges af Undervisnings- og Børneudvalget og Byrådet.

Bestyrelsen kan ikke behandle sager vedrørende enkelte børn, familier eller ansatte.

Rejses der tvivl om beslutninger inden for bestyrelsens lovsikrede kompetence, kan fagsekretariatet Børn & Unge udtale sig om beslutningens lovlighed, men ikke ændre beslutningen.

Rejses der tvivl om beslutninger inden for bestyrelsens delegerede kompetence, kan fagsekretariatet Børn & Unge ændre, ophæve eller standse beslutningen.

Dagtilbudslederens opgaver og ansvar

Lederen har den administrative, pædagogiske, personalemæssige og økonomiske ledelse af dagtilbuddet og er ansvarlig for dagtilbuddets virksomhed over for bestyrelsen, Undervisnings- og Børneudvalget og Byrådet.

Lederen er desuden ansvarlig for udarbejdelse af budgetter og regnskaber.

Beslutninger, der vedrører den pædagogiske tilrettelæggelse af arbejdet i hverdagen, træffes af lederen, ligesom det er lederens ansvar at føre Bestyrelsens principbeslutninger og værdier ud i praksis.

Lederen træffer alle konkrete afgørelser vedrørende institutionens indskrevne børn.

Lederen varetager sekretær-, informations- og sagsbehandlingsopgaver for bestyrelsen.

Lederen er garant for, at beslutninger truffet af bestyrelsen er i overensstemmelse med gældende love og regler.

Ikrafttræden og ændring af styrelsesvedtægten

Denne styrelsesvedtægt træder i kraft d. 1. januar 2019.

Ændring af vedtægten kan kun ske efter indhentet udtalelse fra forældrebestyrelserne.

Byrådet eller Undervisning - og Børneudvalg kan ændre styrelsesvedtægten med 3 mdr. varsel.

Ændring med kortere varsel kan ske, hvis bestyrelserne og Byrådet er enige herom.



Bilag 1

a. Eksempel på beregning af bestyrelsespladser pr. hus

| Hus | Antal børn | Forholdstal | Antal pladser | Afrundet |
|---------------|------------|-------------|---------------|----------|
| Æsken | 8 | 30,37 | 0* | 1* |
| Eskebækparken | 51 | 30,37 | 1,7 | 2 |
| Vrold | 92 | 30,37 | 3,0 | 3 |
| Børneriget | 92 | 30,37 | 3,0 | 3 |
| | 243 | | 8,0 | 9 |

4 huse = 9 forældrerepræsentanter

*Æskens børnetal udløser forholdsmæssigt ikke en bestyrelsesplads. Æsken tildeles forlods 1 bestyrelsesplads.

De resterende 8 pladser fordeles forholdsmæssigt:
 $243 \text{ børn} : 8 \text{ bestyrelsespladser} = 30,37 \text{ barn pr. bestyrelsesplads}$

b. Eksempel på beregning af bestyrelsespladser pr. hus

| Hus | Antal børn | Forholdstal | Antal pladser | Afrundet |
|---------------------|------------|-------------|---------------|----------|
| Dragen | 79 | 22,57 | 3,50 | 3 |
| Asylgades Børnehave | 44 | 22,57 | 1,95 | 2 |
| Børnehvan Skovhuset | 35 | 22,57 | 1,55 | 2 |
| | 158 | | 7,00 | 7 |

3 huse = 7 forældrerepræsentanter

De 7 pladser fordeles forholdsmæssigt:
 $158 \text{ børn} : 7 \text{ bestyrelsespladser} = 22,57 \text{ barn pr. bestyrelsesplads}$

Det gør sig særligt gældende for Bakkehuset/Virring, at der vælges en bestyrelse bestående af fem forældrerepræsentanter og en medarbejderrepræsentant samt suppleanter for disse.